



GAZETA GMINNA

WIEŚCI NIEPORECKIE

SOŁECTWA: Aleksandrów, Beniaminów, Białobrzegi, Izabelin, Józefów, Kąty Węgierskie, Michałów-Grabina, Nieporęt, Rembelszczyzna, Rynia, Stanisławów Pierwszy, Stanisławów Drugi, Wola Aleksandra, Wólka Radziwińska, Zegrze Południowe

w skrócie

NIE CZEKAJ NA OSTATNIĄ CHWILĘ

Przypominamy, że wszystkie dowody osobiste typu książeczkowego tracą ważność 31 marca 2008 roku.

Aby otrzymać nowy dowód osobisty należy złożyć osobiście w Urzędzie Gminy Nieporęt pok. 6:

- wniosek dowodowy,
- 2 aktualne fotografie (lewy półprofil),
- dowód uiszczenia opłaty w wysokości 30,00 zł. na konto:
Urząd Gminy Nieporęt,
Plac Wolności 1, 05-126 Nieporęt
B. S. w Legionowie, o/Nieporęt
52801310292003000374150001
- odpis aktu urodzenia – w przypadku osób, które nie wstąpiły w związek małżeński,
- odpis aktu małżeństwa wraz z adnotacją o aktualnie używanym nazwisku.

GRUPY WSPARCIA

Jeśli Ty lub ktoś z Twoich bliskich ma problem z uzależnieniem od A L K O H O L U zgłoś się!!! Czekamy na Ciebie w Ośrodku Rehabilitacji Psychofizycznej dla Osób Uzależnionych.

Godziny przyjęć specjalistów:

terapeuta uzależnień:
PONIEDZIAŁEK w godz. 8.00 – 12.00, ŚRODA w godz. 14.00 – 18.00

psycholog
WTOREK w godz. 9.00 – 11.00 – przyjmuje w GOPS
11.00 – 15.00 – przyjmuje w Ośrodku Rehabilitacji SP
ZOZ Niezależny Zakład Opieki Zdrowotnej w Michałowie-Reginowie

terapeuta uzależnień
CZWARTEK w godz. 8.00 – 12.00, tel. 772 – 82 – 15
Gminna Komisja Rozwiązywania Problemów Alkoholowych w Nieporęciu

Spotkania komisji: w drugi i czwarty wtorek miesiąca (od godz. 16 – sala narad Urzędu Gminy)
dyskurs komisji: wtorek w godz. 15.00 – 19.00

W wymienionych dniach można również uzyskać informację telefoniczną pod numerem telefonu: 772 – 51 – 12

TERAPEUTA UZALEŻNIEŃ

Uprzejmie informujemy, że w Samodzielnym Publicznym Zakładzie Opieki Zdrowotnej w Nieporęciu, począwszy od dnia 7 stycznia 2008r. do 15 grudnia 2008 r. w poniedziałki, zgodnie z planem dyżurów podanym poniżej, w godz. 15.00–17.30, przyjmować będzie terapeuta uzależnień, przewodniczący Zarządu Oddziału Legionowskiego Polskiego Towarzystwa Zapobiegania Narkomanii, dr n. med. Marek Pankowski.

Instruktor terapii uzależnień będzie udzielał informacji w zakresie profilaktyki i diagnostyki uzależnień od substancji psychoaktywnych oraz konsultacji i poradnictwa dla osób zagrożonych uzależnieniem, ich rodzin, opiekunów, nauczycieli oraz uzależnionych i współuzależnionych. Działania te ukuierunkowane będą na:

- diagnostykę uzależnień,
- informowanie o zagrożeniach związanych z uzależnieniem od substancji psychoaktywnych, sposobach leczenia uzależnienia i współuzależnienia,
- wspieranie motywacji do podjęcia leczenia,
- prowadzenie osobistych programów terapii dla młodzieży z zachowaniami ryzykownymi,
- psychoterapię indywidualną i rodzinną,
- poradnictwo dla rodziców i nauczycieli.

Działania terapeutyczne prowadzone będą w punkcie konsultacyjnym Ośrodka Rehabilitacji Psychofizycznej Osób Uzależnionych od Alkoholu na terenie Samodzielnego Publicznego Ośrodka Zdrowia w Nieporęciu, ul. Podleśna 4, Nieporęt.

Tel. 0 22 772 51 12 w godz. 15.00–17.30, tel. bezpośredni do terapeuty, codziennie: 601814109

Plan dyżurów:
Marzec: 17, 31 • Kwiecień: 7, 14, 21, 28 •
Maj: 5, 12, 19, 26 • Czerwiec: 2, 9 • Wrzesień: 8, 15, 22, 29 • Październik: 6, 13, 20, 27 •
Listopad: 3, 10, 17, 24 • Grudzień: 1, 8, 15

STRATEGIA ZRÓWNOWAŻONEGO ROZWOJU GMINY NIEPORĘT DO 2020 R.

Na stronie internetowej www.nieporęt.pl w dziale WAŻNE zamieszczona została „Strategia zrównoważonego rozwoju Gminy Nieporęt do 2020r.”

Prosimy mieszkańców o zapoznanie się ze strategią i zgłaszanie ewentualnych uwag do Działu Inwestycji Urzędu Gminy lub na adres mailowy inwestycje@nieporęt.pl, do dnia 31 marca 2008 r.

„Alleluja! Biją dzwony,
głosząc w świata wszystkie strony,
że zmartwychwstał Pan.
Alleluja, Alleluja, Alleluja!”



Przewodniczący Rady Gminy Nieporęt
Eugeniusz Woźniakowski

Zdrowych, pogodnych,
pełnych wiary, nadziei i miłości
Świąt Wielkanocnych
życzą

Wójt Gminy Nieporęt
Sławomir Maciej Mazur

Nieporęt, 23 marca 2008 r.

GMINNE inwestycje

Łagodna zima, dodatnie temperatury i znikome opady śniegu sprawiły, że na placach budów prace trwają nieprzerwanie od paru miesięcy. Również w Józefowie gminna inwestycja oświatowa – budowa sali gimnastycznej – nabrała nieoczekiwanego tempa.

Prace budowlane przy szkole podstawowej w Józefowie ruszyły jesienią 2007 roku. Budowa sali gimnastycznej znalazła się w centrum zainteresowania środowiska lokalnego. Na nowy obiekt z niecierpliwością oczekują nie tylko uczniowie i grono pedagogiczne. Co bardziej zainteresowani uprawianiem sportu mieszkańcy, liczą na możliwość skorzystania z zaplecza sportowego poza godzinami lekcyjnymi.

Powstająca sala gimnastyczna będzie miała powierzchnię ok. 650 m². Wytyczone zostaną boiska do siatkówki, do koszykówki oraz do małej piłki ręcznej. Wykonawca zamontuje też podstawowe wyposażenie sportowe m.in. drabinki na ścianie, drabinki sznurowe, tablice do koszykówki, bramki do piłki ręcznej oraz kotarę, którą podzielić można powierzchnię sali i wykorzystywać niezależnie w trakcie zajęć. Obiekt przystosowany będzie do potrzeb osób niepełnosprawnych. Od strony dziedzińca szkolnego do sali prowadzi pochylnia. W łączniku, usytuowanym pomiędzy salą i budynkiem szkoły, mieścić się będą dwa dodatkowe pomieszczenia dydaktyczne, świetlica, zaplecze dla trenerów (pokój, toaleta) oraz magazyn sprzętu sportowego, a także przebieralnia i sanitariaty, sąsiadujące bezpośrednio z salą. Istotne, z punktu widzenia potrzeb szkoły,

okazują się również dodatkowe pomieszczenia dydaktyczne. Placówka, gdy powstała przed laty, oferowała uczniom dużą powierzchnię i przestronne sale. Dziś jednak miejsca zaczyna brakować, dają znać o sobie problemy lokalowe. Dwa dodatkowe pomieszczenia usprawnią proces nauczania w rozwijającej się szkole.

Jesienią wykonane zostały prace ziemne, położono fundamenty pod budynki. W ciągu pierwszych miesięcy tego roku, dzięki sprzyjającej pogodzie, wykonawca postawił ściany pomieszczeń i konstrukcje dachowe. Cały teren wokół szkoły zmienił wygląd. Po raz pierwszy zobaczyć można skalę i wielkość nowej inwestycji. W ciągu najbliższych dni, jeśli pogoda na to pozwoli, a wszystko na to wskazuje, pojawi się pokrycie dachów. Rozprowadzona została już instalacja elektryczna oraz część instalacji wodno-kanalizacyjnej. W najbliższym czasie wylane zostaną posadzki. W kwietniu planowany jest montaż stolarki okiennej, a w następnej kolejności pozostałe prace instalacyjne. Okres przerwy wakacyjnej poświęcony będzie m.in. na zagospodarowanie terenu wokół sali – wytyczone zostaną ciągi piesze i położona kostka. Zakończenie całości prac i oddanie sali do użytkowania przewidziane jest w końcu roku. Budowa sali gimnastycznej w Józefowie to nie jedy-



Budowa sali gimnastycznej SP w Józefowie

na prowadzona inwestycja oświatowa w gminie.

Mieszkańcy Zegrza Południowego oczekują z kolei na budynek przedszkola. Wszyscy są zgodni, że budowa nowych pomieszczeń jest koniecznością. Istniejąca placówka cieszy się wśród rodziców ogromną popularnością, nie jest jednak w stanie przyjąć wszystkich zgłaszanych dzieci, z uwagi na panującą ciasnotę. Gmina rozpoczęła prace nad do-

kumentacją w ubiegłym roku. Aktualnie trwa oczekiwanie na uzyskanie pozwolenia na budowę oraz przygotowywana jest dokumentacja przetargowa na budowę placówki.

Trzecia niezwykle istotna inwestycja oświatowa to szkoła w Izabelinie. Jej realizacja zaplanowana jest do 2010 roku. Obecnie trwa przetarg na wykonanie dokumentacji projektowo-kosztorysowej obiektu.

□ B Wilk



Rozmowa z...

dzielnicowym
starszym sierżantem
**MICHAŁEM
KRÓLEM**

- **Ilu dzielnicowych pracuje na terenie gminy Nieporęt?**
- Dwóch, ja oraz starszy sierżant Mariusz Karwat.
- **Które sołectwa znajdują się pod Pana opieką?**
- Pod moja opieką jest 10 wsi: Aleksandrów, Izabelin, Stanisławów Pierwszy, Rembelszczyzna, Kąty Węgierskie, Wola Aleksandra, Stanisławów Drugi, Józefów, Michałów-Grabina i Zegrze Południowe.
- **Od jak dawna wypełnia Pan obowiązki dzielnicowego w gminie?**
- Od kwietnia 2006 roku.
- **Przez dwa lata poznał Pan już środowisko i mieszkańców?**
- Tak, dwa lata pracy w terenie pozwalają na poznanie ludzi i występujących problemów. Poza tym, przez pierwsze 6 miesięcy byłem jedynym dzielnicowym w gminie, bo były wówczas braki kadrowe. Jednak, mimo że często poznaję ludzi od tej gorszej strony, nie spotykam się z niezyczliwym przyjęciem. Dowodzi to, że mieszkańcy w sposób właściwy traktują nas i naszą pracę.
- **Z jakimi problemami w środowisku dzielnicowy ma najczęściej do czynienia?**
- Najczęstsze przypadki to przemoc w rodzinie, dotycząca i dorosłych i dzieci, mająca związek z alkoholizmem oraz demoralizacja nieletnich.
- **Skąd bierze pan informacje o zagrożeniach, o konieczności interwencji?**
- Informacje takie przekazują sami policjanci, którzy dowiadują się o różnych zdarzeniach podczas pracy w terenie. Ponadto kontaktują się z nami mieszkańcy, zgłaszając coś niepokojącego lub prosząc o interwencję. Współpracujemy

- z Gminnym Ośrodkiem Pomocy Społecznej, wymieniając się posiadanymi informacjami. Jesteśmy również w kontakcie z Gminną Komisją Rozwiązywania Problemów Alkoholowych.
- **A jak można skontaktować się z Panem?**
- Można zadzwonić na mój bezpośredni tel. służbowy – 0 600 997 256 lub dzwoniąc na Komisariat w Nieporęcie.
- **Czy do pracy w charakterze dzielnicowego przygotowują np. jakieś specjalne szkolenia?**
- Owszem. Takie szkolenia organizuje m.in. Wydział Doskonalenia Zawodowego KSP oraz Stowarzyszenie OPTA, które realizuje program pomocy dzieciom i młodzieży z rodzin z problemem alkoholowym. Uczą one, jak najskuteczniej pomagać dzieciom, których rodzina znajduje się w trudnej sytuacji życiowej. Ostatnio brałem udział w takim szkoleniu w czerwcu 2007 r.
- **Co by pomogło Panom w pracy, a mieszkańcom pozwoliło bezpieczniej żyć?**
- Po pierwsze mieszkańcy muszą sami wykazywać się większą przezornością w zabezpieczaniu swojego mienia, jak choćby samochodów. Nie ułatwiamy złodziejom zadania. Nie do przecenienia jest również zwracanie uwagi na to, co się dzieje w naszym najbliższym sąsiedztwie i właściwe reagowanie. Gdy ktoś przeszkadza plot sąsiada nie zakładajmy z góry, że to on sam wraca do domu po klucze. To akurat może być włamywacz, i takie sytuacje też miały miejsce. Reagowanie na to, co się dzieje u sąsiada, może pomóc i jemu i nam.
- **Dziękuję Panu za rozmowę.**

□ Rozmawiała Beata Wilk

GMINA w programie „Razem bezpieczniej”

Gmina Nieporęt uzyskała dofinansowanie realizacji projektu „Budowa systemu monitoringu wizyjnego Gminy Nieporęt”.

W grudniu 2007 roku gmina przystąpiła do rządowego programu ograniczania przestępczości i społecznych zachowań „Razem bezpieczniej”. Zgłoszony wniosek dotyczył budowy monitoringu na terenach gminy najbardziej zagrożonych wzrostem przestępczości oraz w miejscach szczególnego natężenia ruchu drogowego. Wśród zakładanych rezultatów projektu jest m.in. zwiększenie poczucia bezpieczeństwa wśród mieszkańców i turystów, skrócenie czasu reakcji służb w sytuacjach zagrożenia, zmniejszenie liczby przestępstw i wykroczeń oraz ograniczenie zjawisk patologicznych. Jednym z punktów, wytypowanych do zainstalowania kamer, jest Dzika Plaża, miejsce wypoczynku

letniego wielu tysięcy ludzi. Stałe monitorowanie terenu pozwoli na szybkie reagowanie jednostek, odpowiedzialnych za utrzymanie porządku publicznego, a w efekcie wpłynie na poprawę bezpieczeństwa ruchu drogowego i warunków wypoczynku nad Zalewem.

Wniosek Gminy Nieporęt spełnił wymagane kryteria, określone przez Ministra Spraw Wewnętrznych i Administracji i w lutym nadeszła do urzędu informacja o zakwalifikowaniu go do realizacji.

Autorzy projektu liczą na zwiększenie poczucia bezpieczeństwa mieszkańców i przyjezdźnych, które powinno pozytywnie wpłynąć na rozwój życia gospodarczego i kulturalnego gminy oraz turystyki i wypoczynku. □ BW

SZKODNICTWO leśne

Straż Gminna w Nieporęcie prowadzi stałe kontrole kompleksów leśnych na terenie Gminy Nieporęt, mające na celu przede wszystkim przeciwdziałanie zjawiskom zaśmiecania lasu.



TELEFONY
Patrol
0 668 116 761
Dyżurny Straży
022 774 87 91
e-mail
strazgminna@nieporet.pl

Tylko w lutym podjęto 13 interwencji w stosunku do osób zanieczyszczających lasy, które zakończyły się ukaraniem sprawcy wysokim mandatem karnym, a w 1 przypadku skierowaniem wniosku o ukaranie do Sądu Rejonowego Wydział Grodzki w Legionowie. W 3 przypadkach sprawców udało się ustalić przy pomocy mieszkańców Gminy, którzy byli naoczniymi świadkami zaśmiecania i poinformowali funkcjonariuszy Straży o tym fakcie, podając m.in. numery rejestracyjne pojazdu, jakim poruszał się sprawca. W przypadku niemożności ustale-

nia sprawcy zaśmiecania, obowiązek uprzątnięcia zostaje przekazany służbom odpowiedzialnym za utrzymanie czystości w kompleksach leśnych. Straż Gminna apeluje do mieszkańców aby zgłaszali ujawnione miejsca zanieczyszczeń lasów i, jeżeli to tylko możliwe, podawali jak najwięcej szczegółów dotyczących sprawcy zaśmiecania, jak np. marka pojaz-

du lub nr rej. pojazdu jakim poruszał się sprawca. Takie informacje w bardzo dużym stopniu pomagają w ustaleniu i ukaraniu sprawcy zaśmiecania. □ KB



Rozmowa z...

komendantem Policji
w Nieporęcie podkomisarzem
**KRZYSZTOFEM
WĘGOROWSKIM**

- **Komendantem Policji w Nieporęcie został pan w grudniu 2007 roku. A od jak dawna jest Pan związany z terenem gminy?**
- Można śmiało powiedzieć, że z lokalną społecznością prywatnie i zawodowo związany jestem od zawsze. Zdecydowana większość lat mojej służby w policji związana jest właśnie z komisariatem w Nieporęcie. Zanim zostałem powołany na stanowisko komendanta tutejszej jednostki przeszedłem wszystkie stopnie służbowe oraz pracowałem na wielu różnych stanowiskach, co pozwala mi teraz jako komendantowi sprawnie kierować tym komisariatem i pracującymi w nich funkcjonariuszami. W 2007 roku zdobyłem oficierskie szlify i ukończyłem Wyższą Szkołę Policijną w Szczytnie, tam nabyłem kolejne cenne doświadczenia i umiejętności niezbędne na zajmowanym teraz stanowisku. Dodatkowym moim atutem jest to, że jako mieszkaniec Nieporętu znam lepiej lokalne środowisko, jego problemy i oczekiwania mieszkańców gminy.
- **Jakim rodzajem przestępstw jesteśmy w gminie najbardziej zagrożeni, co jest największym problemem dla Policji?**
- Jeśli chodzi o przestępstwa popełniane na terenie naszej gminy to tymi najbardziej uciążliwymi społecznie są tzw. przestępstwa pospolite, czyli kradzieże, włamania, bójki i rozboje. Na skuteczny zwalczaniu tych właśnie przestępstw będę chciał skupić się najbardziej. Jedyną bolączką naszego komisariatu jak wielu innych jednostek w Polsce są braki kadrowe. Mając do dyspozycji większą liczbę funkcjonariuszy moglibyśmy jeszcze skuteczniej zwalczać wszelkiego rodzaju przjawy łamania prawa. Znam jednak bardzo dobrze swoich policjantów, ich skuteczność i wiem, że zarówno

- ja, jak i mieszkańcy możemy zawsze liczyć na ich pomoc.
- **Czy fakt, że jest to teren chętnie odwiedzany przez turystów, ma wpływ na popełnianie tu przestępstwa?**
- Gmina Nieporęt jest spokojną gminą, sytuacja zmienia się diametralnie, kiedy robi się coraz cieplej, zbliżają się wakacje i nad wody Zalewu Zegrzyńskiego zaczynają przyjeżdżać mieszkańcy okolicznych miast i miasteczek, a w szczególności stolicy. W tym właśnie okresie odnotowujemy największy wzrost wykroczeń i przestępstw.
- **Dużo się mówi i pisze o współpracy mieszkańców z Policją na rzecz budowania bezpiecznego życia. Jak wyglądają relacje Policji z mieszkańcami gminy? Czy można liczyć na ich pomoc?**
- Ze swojego dotychczasowego doświadczenia mogę powiedzieć, że współpraca policji z lokalną społecznością układa się bardzo dobrze. Zawsze możemy liczyć na ich pomoc. Ludzie wiedzą i rozumieją to, że pomagając nam pomagają tak naprawdę również sobie. Przykładem może być chociażby ostatnie zdarzenie, kiedy poszukiwaliśmy zaginionego starszego, schorowanego mężczyzny. Wiele osób, zwykłych mieszkańców, spontanicznie pomagało w tej akcji wyspecjalizowanym służbom. Otrzymujemy także wiele informacji, które często pomagają nam w wykrywaniu wielu przestępstw i zatrzymywaniu ich sprawców. Na podkreślenie zasługuje także wzorcowy wręcz współpraca Policji z lokalnym samorządem i strażą gminną.
- **A jak wygląda współpraca ze szkołami?**
- Policjanci są w stałym kontakcie z dyrektorami i nauczycielami miejscowych szkół. Prowadzone są częste spotkania i pogadanki z dziećmi i młodzieżą, mające na celu uświa-

domienie im odpowiedzialności karnej, jaka ciążyć będzie na nich w przypadku popełnienia wykroczenia lub przestępstwa. Duży nacisk w tych spotkaniach kładziony jest także na profilaktykę i uświadamianie dzieciom różnego rodzaju zagrożeń, jakie na nie czyhają. Policjanci z zespołu do spraw nieletnich natychmiast reagują na wszelkie informacje napływające ze szkół, a dotyczące przypadków łamania prawa przez uczniów.

- **Co chciałby pan osiągnąć, pracując na stanowisku komendanta w Nieporęcie, na czym zależy panu najbardziej?**
- Obejmując stanowisko komendanta komisariatu policji w Nieporęcie czuję w jednej strony wielką radość, a zarazem odpowiedzialność i ciężar nadziei pokładanych we mnie przez moich przełożonych i włodarzy gminy. Radość wynikała oczywiście z osiągnięcia kolejnego progu zawodowej kariery i zaufania, jakim zostałem obdarzony. To naprawdę duża satysfakcja. Jako komendantowi, a jednocześnie mieszkańcowi tej gminy zależeć będzie mi na trzech rzeczach. Pierwszą będzie utrzymanie dotychczasowej dobrej współpracy z lokalnym samorządem, bez pomocy którego często trudno byłoby zrealizować wiele ważnych przedsięwzięć. Drugą będzie podtrzymanie dobrych relacji służbowych pomiędzy mną i moimi podwładnymi. Wiem doskonale, że w dużej mierze to od bezpośrednich przełożonych i ich podejścia do policjantów zależy atmosfera pracy w komisariacie, a co za tym idzie ich zaangażowanie i efektywność codziennej służby, która przekłada się bezpośrednio na bezpieczeństwo mieszkańców. Właśnie bezpieczeństwo mieszkańców będzie dla mnie trzecią najbardziej istotną sprawą. Gmina Nieporęt ciągle się rozbudowuje, powstają nowe domy, przybywa nowych mieszkańców. Chciałbym żeby zarówno Ci, którzy mieszkają tu od lat jak i Ci, którzy się tu osiedlili mogli powiedzieć, czują się bezpiecznie, nie boją się wyjść z domu po zmroku, nie boją się o swoje mienie, mieszkam w gminie, która mnie i mojej rodzinie jest w stanie zapewnić bezpieczeństwo. Do tego właśnie będę dążył.
- **Dziękuję Panu za rozmowę.**

□ Rozmawiała Beata Wilk

Gmina Nieporęt bierze udział w realizacji projektu turystyczno-rekreacyjnego „Szlak wodny króla Stefana Batorego: Wisła – kanał Żerański – Zalew Zegrzyński – Narew – Biebrza – Kanał Augustowski (Niemen)”.

KRÓLEWSKI szlak wodny

Celem projektu jest ożywienie turystyczno-rekreacyjne terenów, leżących wzdłuż wymienionego szlaku wodnego. Obecnie należy on do najbardziej zaniedbanych turystycznie w Europie. W żadnym kraju, sąsiadującym z Polską nie ma takiej sytuacji, aby główne rzeki nie były wykorzystane dla żeglugi turystycznej oraz towarowej. Kanał Żerański i Zalew Zegrzyński, znalazły się w centrum zainteresowania autorów projektu. Podjęte działania, wspólnie m.in. z Mazowieckim Urzędem Marszałkowskim, Krajowym Zarządem Gospodarki Wodnej, Prezydentem Miasta Stołecznego Warszawy oraz władzami samorządowymi miast

i gmin, położonych wzdłuż szlaku, mają przywrócić rzekom i kanałom funkcje użytkowe. Umożliwić ma to również włączenie projektu do Narodowego Programu Rozwoju na lata 2007-2013, co pozwoli na uzyskanie dofinansowania działań z funduszy operacyjnych. Mieszkańcy warszawskiej aglomeracji są coraz bardziej zainteresowani aktywnym wypoczynkiem, sportem i rekreacją. W granicach gminy Nieporęt potrzeby te można zaspokoić przez uruchomienie turystyki wodnej na Wiśle oraz Kanale Żerańskim. Również organizacja mistrzostw Europy w piłce nożnej Euro 2012 stwarza nowe możliwości rozwoju ruchu turystycznego.



Kanał Żerański

Przywrócenie funkcji turystycznych na szlaku wodnym króla Stefana Batorego wiąże się z zagospodarowaniem terenów nadrzecznych, stworzeniem koniecznej infrastruktury przystanków wodnych, rozwojem gastronomii, bazy noclegowo-wypoczynkowej. W ramach przygotowania koncepcji rewitalizacji szlaku, uczestnicy programu opracowali do dnia 10 marca projekty działań na własnym terenie, uwzględniające m.in. niezbędne inwestycje i nakłady. Na terenie gminy Nieporęt zaplanowane

zostały 4 przystanki wodne – jeden na Kanale Żerańskim, pozostałe na Zalewie. Ich lokalizacja wykazuje istniejącą bazę turystyczną i walory brzegowe.

Realizacja projektu turystycznego, obejmującego swoim zasięgiem sporą część naszego kraju, daje nadzieję na jego pomyślny przebieg. Może już niedługo na Kanale Żerańskim pojawią się regularne rejsy wycieczkowe, a jeden z przystanków znajdować się będzie w centrum Nieporętu...

□ BWilK

NAPRAWY dróg

Rozstrzygnięte zostały przetargi na profilowanie mechaniczne nawierzchni dróg gruntowych naturalnych i remont cząstkowy dróg o nawierzchni bitumicznej na terenie gminy Nieporęt.



Przetargi rozstrzygnięte zostały w lutym, w połowie marca podpisane zostały umowy na wykonanie prac, objętych zamówieniem.

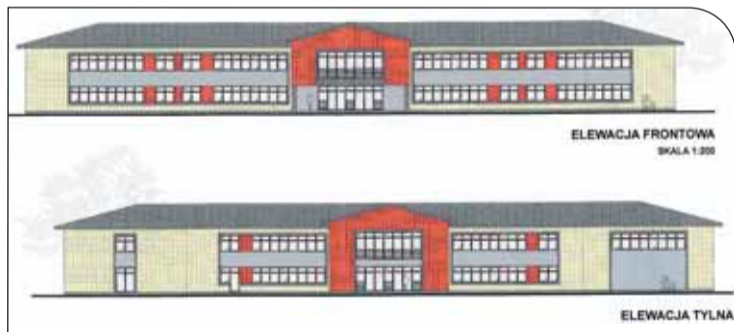
Profilowanie dróg gruntowych, czyli usuwanie nierówności i utwardzanie nawierzchni, rozpocznie się na terenie gminy wraz z nastaniem wiosny. Do końca roku przeprowadzone zostanie jeszcze czterokrotnie. Naprawie poddane zostaną drogi o łącznej długości blisko 13 kilome-

trów. Wykonawcą będzie firma PHU Cem-Bud z Józefowa. Remonty cząstkowe nawierzchni zrealizuje z kolei firma „Dromo” z Warszawy. Umowa obowiązywać będzie do końca roku. Po każdym zgłoszeniu konieczności naprawy, wykonawca w ciągu 48 godzin wykona zlecenie.

Na profilowanie dróg gmina przeznaczyła w 2008 r. 150 tys. zł, a na remonty cząstkowe – 100 tys. zł

□ BW

KONCEPCJA szkoły w Izabelinie



Projekt budynku szkoły podstawowej w Izabelinie

Na początku kwietnia podpisana zostanie umowa z wykonawcą, wyłonionym w przetargu, dokumentacji projektowo-kosztorysowej budowy szkoły podstawowej w Izabelinie.

Realizacja inwestycji oświatowej w Izabelinie zaplanowana jest do roku 2010. W 2008 roku przewidziane jest wykonanie dokumentacji projektowo-kosztorysowej obiektu. Istniejąca koncepcja zakłada powstanie budynku szkoły sześcioklaszowej, na planie zbliżonym do litery „C”. Osiem sal lekcyjnych, każda na ok. trzydzieści miejsc, z zapleczem na pomoce dydaktyczne, zapewni wygodne warunki nauczycielom i uczniom. Zlokalizowane zostaną w dwukondygnacyjnym budynku frontowym, podobnie jak świetlica, szatnie oraz pomieszczenia admini-

stracyjne i techniczne. W południowym skrzydle umiejscowione zostały stołówka wraz z zapleczem, biblioteka z czytelnią oraz sala komputerowa na trzydzieści dwa stanowiska. W północnym skrzydle, pokrytym wielospadowym dachem, znajdować się będzie sala gimnastyczna i magazyn sprzętu sportowego. Nad magazynem oraz holem przed wejściem do sali gimnastycznej zaplanowano antresolę, pełniącą funkcję trybun.

Termin wykonania dokumentacji, objętej przetargiem, upływa we wrześniu.

□ BW

PRZETARG na budowę sieci wodociągowej

Ogłoszony został przetarg na budowę sieci wodociągowej w gminie Nieporęt. Prace, zaplanowane w w czterech sołectwach, mają na celu uzupełnienie już istniejącej infrastruktury.

W Nieporęciu wodociąg budowany będzie w ulicy Chabrowej, a jego długość wyniesie 353 mb.

W Białobrzegach, przy ulicy Wczasowej, zaplanowany jest odcinek o długości 103 metrów. Przejście pod drogą powiatową wykonane zostanie przeciskiem z rur stalowych.

W Stanisławowie Pierwszym budowa prowadzona będzie w ulicy Świerkowej i Cyprysowej. Długość nowo powstałego wodociągu liczyć

tam będzie 873 metry. W Józefowie prace realizowane będą w rejonie ulicy Wiosennej. Wykonane zostanie przejście pod kanałem melioracyjnym oraz przejścia poprzeczne pod ulicą. Długość wodociągu wyniesie tu 951 metrów.

Łączna długość nowo powstałej sieci liczyć będzie 2280 metrów.

Termin wykonania prac, objętych przetargiem, upływa 30 sierpnia.

□ BW



5 lutego, podczas spotkania przedstawicieli władz gminy oraz Miejskiego Przedsiębiorstwa Wodociągów i Kanalizacji, zakończono uroczystą procedurę przekazania w użyczenie do eksploatacji pompowni PXI-1 w Białobrzegach.

PRZEKAZANIE pompowni

W spotkaniu uczestniczyli z ramienia gminy – wójt S. M. Mazur, zastępca wójta Marek Stpiczyński, inspektor ds. inwestycji sieci wodno-kanalizacyjnych – Violetta Ciagała; MPWiK reprezentowali m.in. kierownik Zakładu Oczyszczalni Ścieków w Dębem – Marek Ciesielski oraz jego zastępca – Ireneusz Kłos. Wykonawcą, firmę WODBUD z Wyszkowa, reprezentował prezes Paweł Surowiecki, obecny był również kierownik budowy Henryk Rutkowski.

Budowa pompowni kosztowała budżet gminy blisko 900 tys. zł. Pompownia jest kolejnym elementem powstającej opaski kanalizacyjnej wokół Zalewu Zegrzyńskie-

go. Kieruje ścieki z ulicy Kąpielowej i Wczasowej, przewodami tłocznymi i kanałem grawitacyjnym w ulicy Wojska Polskiego, do pompowni P-8 nad Kanalem Żerańskim. Z niej, przewodami pod kanałem, ścieki płyną do oczyszczalni w Orzechowie. Pompownia PXI-1 jest monitorowana, sygnały przesyłane są kablem teletechnicznym do centralnej dyspozytorni MPWiK w Jachrance.

Po zakończeniu budowy obiektu, rozpoczęła się procedura przekazania go MPWiK w użyczenie do eksploatacji, której oficjalny i uroczysty finał miał miejsce w Urzędzie Gminy.

□ BW

inwestycje w skrócie

CZYLI PRZYGOTOWANIA DO WIOSENNYCH INWESTYCJI DROGOWYCH

▶ Ogłoszone zostały przetargi na wykonanie inwestycji drogowych na terenie gminy. Termin wykonania wszystkich prac określono do końca maja.

▶ Zakończona zostanie budowa ciągu pieszojezdnego na ulicy Zegrzyńskiej w Nieporęciu. Jest to ważny element komunikacyjny na trasie prowadzącej do „Dzkiej Plazy”. Umożliwia swobodne dojście do plaży nad Zalewem oraz ogranicza ruch lokalny na ulicy Zegrzyńskiej. Długość ostatniego odcinka nawierzchni z kostki bauma, do ulicy Jana Kazimierza, wyniesie ok. 200 m.

▶ Wzdłuż ulicy Królewskiej w Aleksandrowie, w drugim etapie budowy, powstanie ok. 700 metrów chodnika z kostki bauma, wraz ze zjazdami do posesji. Prace rozpoczęto w ubiegłym roku, wykonano wówczas ok. 600 metrów nawierzchni.

▶ Wykonana zostanie przebudowa drogi poprzecznej do ulicy Wojska Polskiego w Nieporęciu. Zaplanowano prace na odcinku długości ok. 230 metrów. Na podbudowie z kruszywa łamanego wykonawca położy nawierzchnię z kostki brukowej. W ubiegłym roku na ulicy stanęło 14 lamp oświetleniowych.

▶ W Józefowie na ulicy Szkolnej ruszy budowa chodnika wraz ze zjazdami do posesji. Na odcinku długości ok. 640 metrów położona zostanie nawierzchnia z kostki brukowej koloru czerwonego.

▶ Kontynuowane będą prace na ulicy Przyłęskiej w Kątach Węgierskich. Projekt



przewiduje wykonanie nawierzchni asfaltowej na podbudowie z kruszywa, o długości ok. 200 metrów oraz zwirowych poboczy.

▶ Zlecono również wykonanie, do dnia 30 kwietnia, dokumentacji projektowo-kosztorysowej ulicy Słonecznej w Stanisławowie Pierwszym. W ubiegłym roku, w pierwszym etapie prac, położona została nawierzchnia asfaltowa na długości ok. 300 metrów. W tym roku planowane jest zakończenie inwestycji i wykonanie nawierzchni aż do granicy gminy – ok. 700 metrów.

Termin realizacji wszystkich inwestycji, na które ogłoszono przetarg, wyznaczony został na 30 maja.

▶ Ogłoszony został przetarg na budowę bieżni i skoczni w dal na boisku sportowym przy Gimnazjum w Stanisławowie Pierwszym. Zakres zamówienia obejmuje budowę bieżni czterotorowej o wymiarach 5,05 m x 60,00 m z pasem startowym i pasem końcowym, z nawierzchnią poliuretanową, przepuszczalną, grubości 13mm. Powstanie również skoczni w dal, czyli skrzynia o wymiarach 7,00 x 3,80 m, wypełniona piachem. Wykonanie stanowisk będą chodniki z kostki brukowej, które zapewnią wygodne dojście do boiska. Na przetarg wpłynęły 4 oferty, umowa z wykonawcą podpisana zostanie na początku kwietnia.

□ BWilK

SPRAWOZDANIE z sesji rady Gminy Nieporęt

Pierwsza sesja Rady Gminy Nieporęt w 2008 roku i pierwsza sesja w zmniejszonym składzie Rady, po zmianie granic Gminy, odbyła się dnia 28 lutego 2008 r. w Sali Konferencyjnej Urzędu Gminy Nieporęt.

XVIII sesja Rady Gminy Nieporęt V kadencji, miała następujący przebieg, zgodnie z porządkiem obrad:

- otwarcia sesji, po stwierdzeniu quorum, dokonał o godz. 12.15. Przewodniczący Rady Gminy Eugeniusz Woźniakowski, który przewodniczył obradom sesji,
- proponowany porządek obrad przyjęto jednogłośnie 12 głosami „za”,
- Wójt Gminy odpowiedział na interpelację radnego Wiesława Smoczyńskiego dotyczącą problemów komunikacyjnych Gminy oraz udzielił informacji na temat inwestycji, jakie Gmina prowadzi wspólnie ze Starostwem,
- informacje Przewodniczącego Rady Gminy, w tym:
 - 1) sprawozdanie z pracy Rady Gminy w 2007 roku przedstawił Przewodniczący Rady Gminy E. Woźniakowski,
 - 2) sprawozdania z prac poszczególnych komisji przedstawili kolejno przewodniczący komisji,
 - 3) przedstawiono opinię prawnej dot. Stanowiska Rady Gminy Nieporęt z dnia 13 grudnia 2007 r. w sprawie zaskarżenia rozporządzenia Rady mini-

strów z dnia 24 lipca 2007 r. w sprawie ustalenia granic niektórych gmin i miast oraz nadania miejscowościom statusu miasta.

W dalszej części sesji Rada Gminy podjęła 23 uchwały, w tym m. in.:

- **Uchwała Nr XVIII/1/08 w sprawie zatwierdzenia rocznych planów pracy stałych komisji Rady Gminy Nieporęt** – Przewodniczący Rady Gminy wyjaśnił, że: roczne plany pracy poszczególnych komisji zostały przygotowane i przedstawione Radzie Gminy przez poszczególne komisje Rady.
- **Uchwała Nr XVIII/3/08 zmieniająca uchwałę w sprawie wyznaczenia przedstawicieli Gminy Nieporęt do Zgromadzenia Związku Gmin Zalewu Zegrzyńskiego** – na przedstawiciela Gminy do Zgromadzenia Związku Gmin Zalewu Zegrzyńskiego Rada Gminy wybrała radnego Andrzeja Olechowskiego.
- **Uchwała Nr XVIII/5/08 w sprawie ustalenia opłaty miesięcznej za świadczenia przedszkoli publicznych prowadzonych przez Gminę Nieporęt** – Rada Gminy ustaliła opłatę miesięczną za świadczenia przedszkoli publicznych prowadzonych przez Gminę Nieporęt w następującej wysokości:
 - 1) za pobyt dziecka w przedszkolu trwający do 9 godzin dziennie (włącznie) – 120,00 zł;

2) za pobyt dziecka w przedszkolu powyżej 9 godzin dziennie – 140,00 zł.

W przypadku, gdy do przedszkola uczęszcza rodzeństwo, opłaty miesięczne wynoszą:

- 1) 70 zł za drugie dziecko; 2) 35 zł za trzecie i kolejne dziecko z tej samej rodziny.
- **Uchwała Nr XVIII/6/08 w sprawie ustalenia zasad korzystania ze stołówek w szkołach prowadzonych przez Gminę Nieporęt i wysokości opłat za posiłki** – ceny posiłków objęte uchwałą zostały ustalone na podstawie szczegółowej kalkulacji kosztów dokonanej przez dyrektorów poszczególnych szkół,
 - **Uchwała Nr XVIII/10/08 w sprawie przystąpienia do sporządzenia „Zmiany miejscowego planu zagospodarowania przestrzennego obszaru Leszczyna w gminie Nieporęt”**,
 - **Uchwała Nr XVIII/11/08 w sprawie przystąpienia do sporządzenia „Miejscowego planu zagospodarowania przestrzennego dla terenu usług oświaty w Izabelinie, gmina Nieporęt”**,
 - **Uchwała Nr XVIII/21/08 zmieniająca uchwałę w sprawie ustalenia wysokości stawki procentowej opłaty adiacenckiej z tytułu wzrostu wartości nieruchomości w wyniku jej podziału dokonanego na wniosek właściciela lub użytkownika wieczystego.**

Aktualne składy komisji Rady Gminy Nieporęt

Komisja Gospodarcza:

- 1) Andrzej Kula – przewodniczący komisji,
- 2) Jerzy Maciejewski – członek komisji,
- 3) Roman Madej – członek komisji,
- 4) Bogdan Piątkowski – członek komisji,
- 5) Wiesław Smoczyński – członek komisji,
- 6) Krzysztof Sosnowski – członek komisji,
- 7) Zenobia Sołtys – członek komisji,
- 8) Maciej Drabczyk – członek komisji.

Komisja Oświaty, Kultury, Sportu i Turystyki:

- 1) Roman Madej – przewodniczący komisji,
- 2) Marian Oszczyk – członek komisji,
- 3) Bogdan Piątkowski – członek komisji,
- 4) Anna Wardak – członek komisji, a
- 5) Eugeniusz Woźniakowski – członek komisji

Komisja Ochrony Środowiska, Zdrowia i Porządku Publicznego:

- 1) Jerzy Witold Maciejewski – przewodniczący komisji,
- 2) Anna Wardak – członek komisji,
- 3) Mieczysław Stańczak – członek komisji,
- 4) Zenobia Sołtys – członek komisji.

Komisja Zagospodarowania Przestrzennego:

- 1) Krzysztof Sosnowski – przewodniczący komisji,
- 2) Andrzej Kula – członek komisji,
- 3) Andrzej Olechowski – członek komisji,
- 4) Marian Oszczyk – członek komisji,
- 5) Wiesław Smoczyński – członek komisji

Komisja Rewizyjna:

- 1) Piątkowski Bogdan – przewodniczący komisji,
- 2) Madej Roman – członek komisji,
- 3) Smoczyński Wiesław – członek komisji
- 4) Sosnowski Krzysztof – członek komisji,
- 5) Anna Wardak – członek komisji.

SPRAWOZDANIE z pracy Rady Gminy Nieporęt w 2007 roku

W 2007 roku Rada Gminy Nieporęt obradowała na 14 sesjach, podczas których podjęła 133 uchwały, w tym 42 uchwały stanowiące akty prawa miejscowego oraz 2 stanowiska.

Żadna z podjętych przez Radę Gminy Nieporęt w 2007 roku uchwał nie została uchylona przez organy nadzoru. Odbyła się też jedna sesja nadzwyczajna, dotycząca jednej z najbardziej trapiących Naszą Gminę spraw w minionym roku tj. sprawą odłączenia sołectwa Michałów-Reginów od Gminy Nieporęt i przyłączenia do Gminy Wieliszew.

Frekwencja na obradach Rady Gminy w 2007 roku wyniosła 95%.

Zrealizowano wszystkie zadania proceduralne, nałożone na Radę Gminy przez ustawę o samorządzie gminnym, m. in.:

- rozpatrzone sprawozdanie z wykonania budżetu gminy za 2006 rok /uchwała nr VII/40/2007 z dnia 27 kwietnia 2007r./,
- udzielono absolutorium Wójtowi za 2006 rok /uchwała nr VII/41/2007 z dnia 27 kwietnia 2007 r./
- uchwalono budżet Gminy na 2008 rok /uchwała Nr XVII/133/2007 z dnia 20 grudnia 2007 roku/
- określono stawki podatków na 2008 rok poprzez podjęcie następujących uchwał:
 - Nr XV/102/2007 z dnia 22 listopada 2007 r. w sprawie wysokości stawek podatku od nieruchomości

Nr XV/103/2007 z dnia 22 listopada 2007 r. w sprawie wysokości stawek podatku od środków transportowych

Nr XV/104/2007 z dnia 22 listopada 2007 r. w sprawie ustalenia opłaty miejscowej

• dostosowano wzory formularzy i deklaracji podatkowych, do obowiązujących przepisów:

Nr XV/105/2007 z dnia 22 listopada 2007 r. w sprawie określenia wzorów formularzy informacji i deklaracji w sprawie podatku od nieruchomości

Nr XV/106/2007 z dnia 22 listopada 2007 r. w sprawie określenia wzorów formularzy informacji i deklaracji na podatek rolny

Nr XV/107/2007 z dnia 22 listopada 2007 r. w sprawie określenia wzorów formularzy informacji i deklaracji podatkowych w sprawie podatku leśnego

- podjęto uchwały mające istotny wpływ na rozwój Gminy t. j. miejscowe plany zagospodarowania przestrzennego Gminy Nieporęt m. in.:
- w sprawie przystąpienia do sporządzenia „Miejscowego planu zagospodarowania przestrzennego dla obszaru rekreacyjno-wypoczynkowego Południowego Wybrzeża Jeziora Zegrzyńskiego” /uchwała nr IX/64/2007 z dnia 29 czerwca 2007 r./
- uchwalono „Zmiany miejscowego planu zagospodarowania przestrzennego obszaru Dębina w gminie Nieporęt” /uchwała nr XV/112/2007 z dnia 29 czerwca 2007 r./

• uchwalono „Zmiany miejscowego planu zagospodarowania przestrzennego obszaru Zegrze-Wybrzeże Jeziora w gminie Nieporęt” /uchwała nr XV/114/2007 z dnia 29 czerwca 2007 r./

• uchwalono „Miejscowy plan zagospodarowania przestrzennego dla obszaru północno-wschodniej części Osiedla Górki 2 w Nieporęcie” /uchwała nr XV/116/2007 z dnia 29 czerwca 2007 r./

W roku 2007 Gmina Nieporęt przystąpiła do dwu Związków:

• Mazowieckiego Związku Międzygminnego „Czyste Mazowsze” /uchwała nr XII/78/2007 z dnia 20 września 2007r./ i przyjęła jego statut /uchwała nr XII/79/2007 z dnia 20 września 2007r./ oraz

• Związku Stowarzyszeń „Partnerstwo Zalewu Zegrzyńskiego” /uchwała nr IX/66/2007 z dnia 29 czerwca 2007 r./ i przyjęła jego statut /uchwała nr IX/67/2007 z dnia 29 czerwca 2007 r./

STANOWISKA RADY GMINY

W 2007 roku Rada Gminy Nieporęt przyjęła 2 stanowiska, które dotyczyły:

- zaskarżenia rozporządzenia Rady Ministrów z dnia 24 lipca 2007 r. w sprawie ustalenia granic niektórych gmin i miast oraz nadania miejscowościom statusu miasta (Stanowisko Nr 1/2007 z dnia 13 grudnia 2007 roku)
- zasad przekazania mienia w związku ze zmianą granic Gminy Nieporęt (Stanowisko Nr 2/2007 z dnia 20 grudnia 2007 roku)



INTERPALACJE

Na ręce Przewodniczącego Rady Gminy złożono 18 interpelacji, ich autorami byli:

- radny Wiesław Smoczyński – 7, dotyczyły one m. in.: „Więści Nieporęckich”, gospodarki śmieciowej, komunikacji, działalności GOK, działalności Zespołu „Nieporęcak”.
- radny Andrzej Olechowski – 4, dotyczyły one głównie sprawy odłączenia Michałowa-Reginowa.
- radny Edwin Zezoń – 3, dotyczyły one m. in.: budowy wodociągu w Michałowie-Reginowie, dofinansowania obsługi pociągu „Michałka”, wykupu mieszkań na osiedlu „Silikaty” oraz radny Maciej Drabczyk – 2, radny Mieczysław Stańczak – 1, radny Krzysztof Sosnowski – 1.

Zadaniami niezrealizowanymi podczas prac w 2007 roku Rada Gminy zajmie się w roku 2008.

□ Przewodniczący Rady Gminy Eugeniusz Woźniakowski



Rozmowa z...

Przewodniczącym Rady Gminy Nieporęt

EUGENIUSZEM WOŹNIAKOWSKIM

- Jak ocenia Pan pierwszy rok pracy Rady Gminy aktualnej kadencji?
- To był również mój pierwszy rok działalności w charakterze radnego oraz Przewodniczącego Rady. Był to czas ważnych decyzji, i patrząc z perspektywy minionych miesięcy, pozytywnie oceniam ubiegłoroczne dokonania Rady.

- Najtrudniejszą sprawą było z pewnością odłączenie Michałowa-Reginowa?
- Tak, niewątpliwie tak. Ale proszę pamiętać, że proces odłączenia tego sołectwa nie rozpoczął się w 2006 roku, gdy Rada w tym składzie podjęła pracę. Proces ten rozpoczął się już wcześniej, w 2005 roku. Mieszkańcy Micha-

łowa-Reginowa wyrazili wolę zmiany przynależności administracyjnej, i my jako Rada musieliśmy ich decyzję uszanować. Żałuję, że tak się stało, ale w takich przypadkach najważniejsza jest wola mieszkańców.

– Spośród zagadnień, nad którymi Rada będzie obradować w 2008 roku, które określiłby Pan jako najistotniejsze dla gminy i mieszkańców?

– Wszystkie, stojące przed nami zadania traktowane są przez radnych z jednakową uwagą. Niewątpliwie istotne dla wszystkich mieszkańców są decyzje z zakresu zagospodarowania przestrzennego, ponieważ mają bezpośredni wpływ na nasze otoczenie i jego charakter. Kontynuowane będą prace nad „Studium warunków i kierunków zagospodarowania przestrzennego gminy Nieporęt”. Wprowadzone zosta-

na zmiany w planie zagospodarowania przestrzennego obszaru Leszczyna, Południowego Wybrzeża Zalewu Zegrzyńskiego, obszaru Dębina, a w związku z realizacją inwestycji oświatowej w Izabelinie, czyli budowy szkoły, naniesione zostaną zmiany w planie ogólnym zagospodarowania przestrzennego. Bardzo ważną sprawą jest uchwalenie Strategii Zrównoważonego Rozwoju Gminy Nieporęt, nad którą prace zespołowe trwają już od zeszłego roku. Posiadanie tego opracowania jest niezbędne, gdy gmina ubiega się o dofinansowanie z funduszy europejskich. Ponadto gmina realizuje w tym roku trzy bardzo ważne inwestycje oświatowe. W Józefowie kontynuowana jest budowa, oczekiwanej przez środowisko lokalne, sali sportowej przy szkole podstawowej. W Zegrzu Południo-

wym rozpocznie się budowa nowego przedszkola. Placówka w Zegrzu Płd. ma znakomitą opinię, jednak warunki lokalowe są bardzo trudne. Nowy obiekt zadowolony, jestem przekonany, kadre pedagogiczne, rodziców i dzieci. Również szkoła w izabelinie doczekała się realizacji. W tym roku zaplanowane jest wykonanie dokumentacji projektowo-kosztorysowej, która pozwoli na podjęcie prac budowlanych w następnych latach.

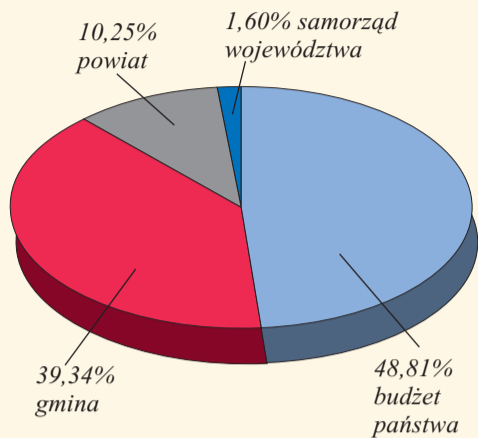
– Czego życzyłby Pan Radzie i mieszkańcom gminy?

– Radzie – oczywiście udanej pracy na rzecz poprawy warunków życia mieszkańców. A mieszkańcom – aby starali się pozytywnie myśleć, bo ma to ogromny i dobroczynny wpływ na nasze wzajemne, codzienne stosunki.

– Dziękuję bardzo za rozmowę.
Rozmawiała Beata Wilk

Zostań patriotą lokalnym

Twoje podatki dla Twojej Małej Ojczyzny



Znaczącą część budżetu gminy i powiatu pochodzi z podatków od osób fizycznych. Im wyższe dochody jednostek samorządowych, tym większe możliwości rozwoju: budowy dróg, wodociągów, kanalizacji, szkół, ośrodków kultury. Nasze podatki przekładają się bezpośrednio na poprawę jakości naszego życia. Pragniemy więc zachęcić Państwa do zameldowania się na terenie gminy Nieporęt albo rozliczenia się z podatku w legionowskim urzędzie skarbowym – wówczas 39% Państwa podatku PIT trafi do gminnego budżetu, a 10,25% do budżetu powiatu legionowskiego.

Zachęcamy serdecznie do pozytywnej odpowiedzi na nasz apel. Od tego zależy, jak szybko rozwiązać będzie się gmina Nieporęt cały powiat legionowski.

Jak się zameldować?

➡ Krok 1

Przygotowujemy dokumenty potrzebne do zameldowania:

1. Dokument stwierdzający tożsamość (dowód osobisty, paszport)
2. Książeczka wojskowa (w przypadku osób podlegających obowiązkowi służby wojskowej)
3. Poświadczenie wymeldowania z poprzedniego miejsca pobytu stałego.

4. Potwierdzenie tytułu prawnego do lokalu np.: akt notarialny, wyciąg z księgi wieczystej, umowa najmu.

➡ Krok 2

Udajemy się do Urzędu Gminy Nieporęt przy: **Pl. Wolności 1 w Nieporęcie**, na parter do pokoju nr 6. Tam pobieramy druk zgłoszenia pobytu stałego, który wypełniamy.

➡ Krok 3

Wypełniony druk zgłoszenia pobytu stałego oraz wymienione w kroku 1 dokumenty składamy osobiście w pokoju nr 6 na parterze urzędu, gdzie zostajemy wpisani do ewidencji stałych mieszkańców oraz otrzymamy poświadczenie zameldowania na pobyt stały.

Jak się rozliczyć w US Legionowo bez zameldowania?

Jeśli z jakiegoś powodu nie możecie Państwo zameldować się na terenie gminy Nieporęt, również macie możliwość rozliczenia się z podatku od osób fizycznych w Urzędzie Skarbowym w Legionowie. W tym celu należy podjąć następujące kroki:

➡ Krok 1

W rocznym rozliczeniu podatku, składanym w urzędzie skarbowym,

jako miejsce zamieszkania na koniec roku wskazujemy miejsce zamieszkania na terenie gminy Nieporęt, a jako właściwy wskazujemy Urząd Skarbowy w Legionowie.

➡ Krok 2

Wypełniamy formularz NIP – 3 w części dotyczącej adresu zamieszkania i dołączamy go do zeznania podatkowego. W zeznaniu podatkowym zaznaczamy liczbę

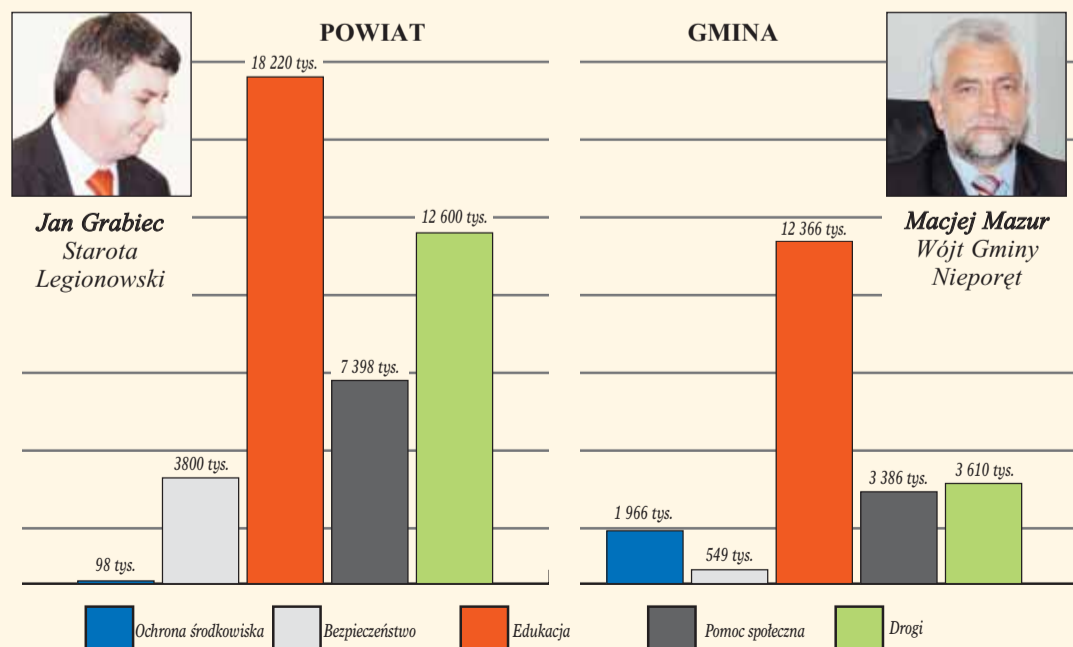
załączników NIP – 3 (1 lub 2 w zależności od tego, czy rozliczamy się sami, czy ze współmałżonkiem).

➡ Krok 3

Rozliczenie wraz z formularzem NIP – 3 przesyłamy do Urzędu Skarbowego w Legionowie:

ul. Piłsudskiego 43c, 05-120 Legionowo.

w Legionowie, bezpośrednio przyczyniliście się do wykonania tych zadań.



Pod takim tytułem Starostwo Powiatowe i gmina Nieporęt opublikowały ulotkę, zachęcającą mieszkańców gminy do zameldowania się na jej terenie i rozliczenia w Urzędzie Skarbowym w Legionowie.

APEL naszych władz

Planowane przez nas 39,34% podatku trafia do miejsca naszego zameldowania. Władze samorządowe wykorzystują te pieniądze do budowy dróg, wodociągów, kanalizacji, szkół, ośrodków kultury. Płacąc podatki na rzecz miejscowości, w której zamieszkujemy, wpływamy bezpośrednio na poprawę jakości naszego życia. Wspomniana ulotka zawiera praktyczne informacje o tym, jak się zameldować oraz jak się rozliczyć w US w Legionowie bez zameldowania. Dotrze do podatników, niezameldowanych na terenie gminy Nieporęt, razem z wymiarem podatku od nieruchomości.

□ BW

(pełna informacja znajduje się na stronie 7 gazety)

DEKLARACJA UCZESTNICTWA W SELEKTYWNEJ ZBIÓRCE ODPADÓW KOMUNALNYCH

Imię i nazwisko:

Adres zamieszkania:

1. Składam deklarację uczestnictwa w projekcie selektywnej zbiórki odpadów komunalnych na terenie Gminy Nieporęt w okresie od września 2007r. do lutego 2008r.
2. Zobowiązuję się do selektywnego zbierania odpadów komunalnych zgodnie ze wskazaniami w poniższej tabeli:

Co segregujemy:

Rodzaje worków:	Można wrzucać:	Nie wrzucamy!
Worek zielony – odpady szklane	wszelkiego rodzaju puste opakowania szklane, butelki po napojach, winie, piwie, alkoholu, słoiki i naczynia szklane;	Porcelany, szymb, luster, żarówek itp.
Worek niebieski – odpady papierowe	książki, zeszyty, gazety, tekturę, torby i kartony papierowe;	Papieru zabrudzonego i tustego, papieru z dodatkiem folii i aluminium itp.
Worek żółty – odpady plastikowe i metalowe	czyste opakowania po napojach i innych płynach oraz po chemii gospodarczej, czyste kubki i opakowania plastikowe po produktach spożywczych np. mlecznych, czyste folie i worki foliowe, pojemniki oznaczone symbolami PET, HDPE, PE, PP; czyste puszki po napojach i konserwach, drobny złom żelazny i z metali kolorowych, folie aluminiowe, zakrętki i kapsle.	Opakowań po lekarstwach, środkach ochrony roślin i innych silnych chemikaliach, zabawek, klisz fotograficznych, plastikowych wyrobów technicznych itp. Opakowań po lakierach i aerozolah, baterii, części samochodowych itp.

3. Zebrane selektywnie odpady komunalne, będą zgodnie z otrzymanym kalendarium przygotowywane do odbioru i ustawiane przy wjeździe na teren posesji (adres):

4. Deklaruję, że posiadam umowę podpisaną z przedsiębiorcą posiadającym zezwolenie na prowadzenie działalności w zakresie odbierania odpadów komunalnych od właścicieli nieruchomości, na odbiór pozostałych odpadów komunalnych.
5. Wyrażam zgodę na nieodbieranie przez firmę AG-Complex wypełnionego worka w przypadku, gdy jej pracownicy stwierdzą niewłaściwą zawartość worka w ilości przekraczającej 10 %.

Podpis właściciela posesji:



Nadleśniczy Waldemar Walczak wręczył dyplom finalisty konkursu na ręce Dyrektora Szkoły, Wandy Biłas

SP w Izabelinie finalistką ogólnopolskiego konkursu

CZYSTY las – finał

Ogólnopolski Konkurs Czysty Las organizowany jest przez Towarzystwo Przyjaciół Lasu i Dyрекcję Regionalną Lasów Państwowych. Odbywa się pod patronatem Dyrektora Generalnego Lasów Państwowych, mgr inż. Andrzeja Matysiaka, oraz Prezesa Towarzystwa Przyjaciół Lasu, prof. dr hab. Tomasza Boreckiego. Celem konkursu jest poprawa czystości polskich lasów, promocja zasobów przyrody i właściwych zachowań w lesie oraz edukacja ekologiczna młodzieży. Priorytetami tematycznymi ubiegłorocznej edycji były: Las i woda, Las a zmiany klimatyczne.

Na III edycję konkursu wpłynęło 1097 zgłoszeń, w tym 599 w kategorii Leśna Edukacja i 489 w kategorii Sprzątanie Lasu. Szkoła w Izabelinie wzięła w nim udział po raz pierwszy. Wybraliśmy kategorię Leśna Edukacja i temat przewodni Las i woda. Wykorzystaliśmy ostatnie z cyklu warsztatów przyrodniczych, prowadzonych przez pracowników Nadleśnictwa Drewnica, by ustalić zależność po-

między dostępem do wody a żywnością leśnych siedlisk. Na tej podstawie przygotowaliśmy prezentację multimedialną, w której przedstawiliśmy charakterystyki wszystkich siedlisk kompleksu leśnego otaczającego Rezerwat Puszcza Słupecka, począwszy od boru suchego, poprzez dąbrowę, grąd aż do mrocznych, bagnistych olsów. Ukazaliśmy także wszystkie rodzaje działań, podejmowanych na rzecz edukacji ekologicznej: warsztaty przyrodnicze, wycieczki rowerowe, Piesze Rajdy Zielonym Szlakiem, wykonane przez uczniów plansze tematyczne i karty Kroniki Szkoły, imprezy środowiskowe – Święta Lasu. Opiekę merytoryczną nad tym projektem sprawował leśniczy Czarnej Strugi, pan Jerzy Dyło – jednym z podstawowych wymagań udziału w konkursie jest potwierdzenie tego typu współpracy. Wykonana przez nas prezentacja została przekazana do Nadleśnictwa Drewnica i po zaopiniowaniu przez Nadleśniczego, pana Waldemara Walczaka, wysłana do Dyrekcji Regionalnej Lasów Pań-

stwowych w Warszawie. Wysoko oceniona przez komisję, znalazła się w finale Konkursu Czysty Las. 28 lutego 2008 r. Nadleśniczy wręczył dyplom finalisty konkursu na ręce Dyrektora Szkoły, pani Wandy Biłas. Ta miła ceremonia odbyła się w naszej szkole w obecności zasłużonego dla edukacji ekologicznej pana Jerzego Dyło, oraz edukatora, pani Małgorzaty Czyżewskiej. Oprócz dyplomu, szkoła otrzymała ufundowany przez Nadleśnictwo zbiór wydawnictw edukacyjnych, albumy tematyczne oraz zestaw płyt z głosami leśnych zwierząt. Ta cenna nagroda z pewnością stanie się przyczynkiem do naszych dalszych działań.

Szkoła już zgłosiła swój udział w IV edycji konkursu. Niewątpliwie wykorzystamy w tym celu zadania prowadzonej od ponad roku innowacji pedagogicznej Ekologia w programie wychowawczym szkoły oraz Ogólnopolski Program Zielony Certyfikat, do którego zakwalifikowaliśmy się w listopadzie 2007 r.

□ Katarzyna Nąć

Warsztaty przyrodnicze

ZWIERZĘTA zimą

W ramach udziału w ogólnopolskim programie Zielony Certyfikat wszyscy uczniowie Szkoły Podstawowej w Izabelinie uczestniczyli w warsztatach przyrodniczych w terenie. Poprowadzili je leśniczy Nadleśnictwa Drewnica, pan Jerzy Dyło oraz pan Artur Ostrowski.

Zimowe spotkanie, poświęcone życiu leśnych zwierząt zimą, odbyło się na Uroczysku Złodzijska Góra. Ta pięknie położona polana, otoczona ze wszystkich stron lasem, znana jest sympatykom organizowanych przez szkołę pieszych rajdów Zielonym Szlakiem. Zwycięzcy zaglądamy tam, by zobaczyć szybko rozrastającą się kolonię bobrów. Jesienią uroczysko przyciąga zwierzęta rozmaitością i bogactwem pożywienia – szczególnie chętnie zaglądamy tam dziki zwabione pędrakami – zimą natomiast schodzą się do dobrze zaopatrzonego karmnika.

Przygotowania do warsztatów rozpoczęły się jeszcze jesienią, kiedy uczniowie przeprowadzili akcję zbierania kasztanów i żołądź, żeby dokarmiać dzikie zwierzęta. Młodzi zabrali ze sobą również marchew i korale jarzębiny.

W lesie przywitani nas pan leśniczy Jerzy Dyło, który zaopiekował się młodszą grupą dzieci, oraz pan Artur Ostrowski – prowadzący zajęcia z klasami IV – VI. Podali cel spotkania, program warsztatów oraz przypomnieli o zasadach właściwego zachowania się w lesie. Dzieci z zainteresowaniem oglądały różne tropy zwierząt: dzików, saren, zajęcy, które jakby na przywitaniu odnalazły w delikatnej warstwie świeżo spadłego śniegu. Zadawały dużo pytań. Pan leśniczy wyjaśnił, dlaczego należy pomagać zimą dzikim zwierzętom, opowiedział o ich potrzebach żywieniowych i zasadach dokarmiania. Dzieci miały okazję

samodzielnie uzupełnić zapasy w karmnikach. Były bardzo zadowolone, że jesienią zbiórka kasztanów i żołądź pomoże zwierzętom w przetrzymaniu zimy.

Dalsza część spotkania poświęcona była poszukiwaniu i rozpoznawaniu tropów dzikich zwierząt. Dzieci łatwo odnajdowały je na śniegu i porównywały je wzorami na karcie pracy. Pan leśniczy uczył, jak odróżnić podobne do siebie tropy. Wyjaśniał, dokąd podążały zwierzęta, tworząc swe leśne ścieżki. Na zakończenie spotkania pan leśniczy podarował nam pyzy



Uczniowie SP w Izabelinie uczestniczyli w warsztatach przyrodniczych w terenie

– kulki pożywienia dla ptaków, złożone z tłuszczu i rozmaitych nasion. Otoczone są siatką, co ułatwia powieszenie ich na gałęziach drzew. Po powrocie rozmieściliśmy je wokół szkoły. Okazało się, że najbardziej smakują sikorkom.

Zimowe warsztaty miały bardzo bogatą tematykę – dokarmianie zwierząt, rozpoznawanie tropów oraz obserwacja zmian wywołanych nieżywym jak na zimę aurą. Wiązały się z doświadczeniami dzieci, dlatego cieszyły się wśród nich dużym zainteresowaniem.

□ Wanda Biłas



NARCIARSKIE ferie!

Tegoroczne ferie zimowe uczniowie Szkoły Podstawowej im. Wojska Polskiego w Białobrzegach spędzili wyjątkowo atrakcyjnie. 17 lutego wraz z opiekunami Małgorzatą Krzywańską i Marleną Kujawą wyjechali na obóz narciarski do malowniczej Orawki położonej w dolinie rzeki Czarna Orawa.

Górska miejscowość Orawka usytuowana jest w okolicach Rabki Zdrój i tylko 10 km od granicy ze Słowacją. Dzieci pod okiem profesjonalnych instruktorów Polskiego Związku Narciarskiego oraz ratowników GOPR bezpiecznie i wesoło uczyły się jeździć na nartach. Ponadto uczestniczyły w zajęciach sportowych, podczas których doskonaliły swoją technikę jazdy nie tylko na nartach, ale również

na snowboardach. Instruktor Stanisław Mlekodaj był bardzo zadowolony z postawy i zaangażowania grupy młodych narciarzy. Wykazali się oni wytrzymałością, odwagą oraz umiejętnością efektywnego działania w zespole.

Wśród wielu atrakcji oferowanych na zimowisku uczniowie m. in. poznali kulturę Podhala, brali udział w zajęciach z garncarzem, malowali na szkle oraz dowiedzieli się jak udzielić pierwszej pomocy na stoku. Szczególnych wrażeń dostarczyła dzieciom nocna wyprawa do lasu w poszukiwaniu śladów leśnych zwierząt.

Na pamiątkę udanego pobytu w Orawce uczestnicy zimowiska otrzymali film dokumentujący wspaniałą zabawę i osiągnięcia narciarskie.

□ M. Kujawa M. Krzywańska

SPORTOWO – bajkowe ferie

8 lutego 53 osoby: uczniowie, absolwenci, rodzice, przyjaciele i nauczyciele Szkoły Podstawowej w Józefowie wyruszyli do bajkowej, zasypanej śniegiem stolicy Tatr. Po raz kolejny ferie zorganizowała Parafia NMP Królowej w Józefowie.

Zamieszkaliśmy w „Oliwii”, atrakcyjnie położonym domku w spokojnej dzielnicy Zakopanego, ale tutaj spędzaliśmy jedynie bajkowe wieczory i poranki. Większość czasu pochłonięci byliśmy nauką i doskonaleniem jazdy na nartach i snowboardzie. Zaopiekowali się nami instruktorzy: Małgorzata Kozłowska – początkującymi narciarzami, Krzysztof Kozłowski – średnio zaawansowaną grupą narciarzy oraz Tomek Kozuch – snowboardzistami. Nie było lekko, ale dzięki naszej wytrzymałości oraz dzięki zaangażowaniu i cierpliwości naszych instruktorów po 5 dniach nauki wszyscy mogliśmy poczuć, czym jest szusowanie.

Poza jazdą na nartach i snowboardzie aktywnie wypoczywaliśmy pokonując górskie szlaki: Polanę Rusinową (Gęsią Szyję) i Dolinę Kościeliską. Bawiliśmy się na śniegu lepiąc bałwany, zjeżdżając na jąbłuskach i sankach. Dwukrotnie odwiedziliśmy zakopiański Aqua Park – baseny z widokiem na Gie-

wont to jest coś! Wieczorny kulig z pochodniami też zrobił wrażenie. Jednym słowem bajka. I jak to już w bajkach bywa, bajkowe postacie być muszą: pajace, obudziły nas pewnego ranka, zostały na śniadanie, jeździły na nartach i snowboardzie, tańczyły i śpiewały na stoku. Podobnie króliki, lisy, rysie, łos, owca. A w walentynkowy wieczór bawiły się z nami księżniczki: Angelika i Jagna. Nasza młodzież nie zawsze rozpoznawała swoich wychowawców. Śmiechu było, co nie miara. I typowo bajkowe, szczęśliwe zakończenie. Wypoczęci i uśmiechnięci wróciliśmy do domów. Na następną bajkową przygodę być może zaprosimy już w wakacje. Tradycyjnie dziękujemy



za pomoc naszym super mamuskom Pani Grażynie Świat, Izabeli Szelaż, Kasi Dąbrowskiej oraz przyjaciółom naszej szkoły Oli Olaszewskiej, Marcie Woś, „Panu Fasolowi” oraz księdzu proboszczowi Piotrowi Śliwce, bez którego wyjazd ten nie byłby możliwy. Dziękujemy również Caritas Parafii Józefów za sfinansowanie wyjazdu 12 uczniów, Wójtowi Gminy Nieporęt za pomoc finansową. I wszystkim uczestnikom (dzieciom i młodzieży) za wspólnie spędzony ten bajkowy czas.

□ A. Pątek, A. Powala



Urząd Gminy Nieporęt wraz z firmą AG-Complex organizuje kolejną zbiórkę zużytego sprzętu elektrycznego i elektronicznego (ZSEE).

I. Uczestnicy „Projekt selektywnej zbiórki odpadów komunalnych na terenie Gminy Nieporęt” (którzy mają podpisane deklaracje) – w miesiącu marca (27 lub 28 marca 2008r.) mogą wystawić ZSEE wraz z zapewnionymi workami do segregacji, zgodnie z harmonogramem.

II. Mieszkańcy Gminy Nieporęt mogą dostarczyć ZSEE – dnia 29 marca 2008r. (sobota) w godzinach 12.00 – 17.00 do Gminnych Punktów Odbioru Segregowanych Odpadów Komunalnych:

- w Rynii ul. Główna (przy pętli autobusowej),
- w Nieporęcie ul. Małolecka,
- w Woli Aleksandra ul. Wolska,
- w Michałowie-Grabina ul. Przyrodnicza.

III. Mieszkańcy Osiedli w Biało-brzegach oraz w Zegrzu Południowym mogą ZSEE wystawić – dnia 27 marca (czwartek) wieczorem lub 28 marca (piątek) w godzinach rannych i ustawić go przy pojemnikach na odpady. Firma AG-Complex 28 marca (piątek) w godzinach popołudniowych zabierze ZSEE z terenu Osiedli.

- 1) Drobną sprzęt należy włożyć do półprzezroczystych worków – tak, aby było widać zawartość worka – i ustawić przy pojemnikach na odpady.
- 2) Prosimy NIE WRZUCAĆ ZSEE DO POJEMNIKÓW NA ODPADY!!! oraz NIE WYSTAWIAĆ RÓŻNEGO RODZAJU MEBLI!!! – gdyż nie należą one do grupy ZSEE i nie zostaną zabrane przez firmę AG-Complex – pozostaną przy pojemnikach.
- 3) Kto nie zdąży lub zapomni wystawić w wyznaczonym dniu ZSEE – może przywieźć go, dnia 29 marca 2008r. w godzinach 12.00 – 17.00 do jednego z ww. Gminnych Punktów Od-

MARCOWA zbiórka zużytego sprzętu elektrycznego i elektronicznego(zsee)!

bioru Segregowanych Odpadów Komunalnych.

Dokładne informacje na powyższy temat można uzyskać w Urzędzie Gminy Nieporęt pok. 27 (II piętro) – nr. tel. (022) 767 04 47.

DO RODZAJÓW ZSEE PODLEGAJĄCEGO ZBIÓRCE NALEŻĄ: wielkogabarytowe urządzenia AGD (np. lodówki, zamrażarki, pralki, suszarki do ubrań, zmywarki, elektryczne kuchenki, piekarniki, elektryczne urządzenia grzewcze, wentylacyjne i klimatyzacyjne itp.), małogabarytowe urządzenia AGD (np. odkurzacze, maszyny do szycia, żelazka, tostery, frytkownicy, rozdrabniacze, miksery, młynki do kawy, noże elektryczne, urządzenia do pielęgnacji ciała np. suszarki, depilatory, golarki, zegarki, zegary i inne czasomierze, wagi, itp.), sprzęt teleinformatyczny i telekomunikacyjny (np. komputery, drukarki, laptopy, notepad, kopiarki, kalkulatory, terminale, faksy, telefony, komórki itp.), sprzęt audiowizualny (np. radioodbiorniki, telewizory, dyktafony, magnetofony, kamery i odtwarzacze video, dvd, sprzęty hi-fi, wzmacniacze dźwięku, instrumenty muzyczne itp.), sprzęt oświetleniowy (np. oprawy oświetleniowe do lamp fluorescencyjnych, z wyjątkiem opraw oświetleniowych stosowanych w gospodarstwach domowych; liniowe lampy fluorescencyjne, kompaktowe lampy fluorescencyjne, wysokoprężne lampy wyładowcze, w tym ciśnieniowe lampy sodowe oraz lampy metalohalogenkowe, niskoprężne lampy sodowe, pozostałe urządzenia oświetleniowe służące do celów rozpraszania i kontroli światła itp.), narzędzia elektryczne i elektroniczne, z wyjątkiem wielkogabarytowych, stacjonarnych narzędzi przemysłowych (np. wiertarki, piły, maszyny do szycia, urządzenia do skręcania, mielenia, piaskowania, przemiału, piłowania, cięcia, nawiercania, robienia otworów, nabijania, składania, gięcia lub podobnych metod przetwarzania drewna, metalu i innych materiałów, narzędzia do nitowania,

przybijania lub przyśrubowania lub usuwania nitów, gwoździ, śrub lub podobnych zastosowań, narzędzia do spawania, lutowania lub podobnych zastosowań, urządzenia do rozpylania, rozpraszania, rozpraszania lub innego typu nanoszenia cieczy lub substancji gazowych innymi metodami, narzędzia do koszenia trawy lub innych prac ogrodniczych itp.), zabawki, sprzęt rekreacyjny i sportowy (np. kolejki elektryczne lub tory wyścigowe, kieszonkowe konsole do gier video, gry video, komputerowo sterowane urządzenia do uprawiania sportów rowerowych, nurkowania, biegania, wiosłowania, sprzęt sportowy z elektrycznymi lub elektronicznymi częściami składowymi, automaty uruchamiane monetą, banknotem, żetonem lub innym podobnym artykułem itp.), przyrządy medyczne, z wyjątkiem wszczepianych i skażonych produktów (np. sprzęt do radioterapii, sprzęt do badań kardiologicznych, sprzęt do dializoterapii, sprzęt do wentylacji płuc, urządzenia medyczne wykorzystujące technikę nuklearną, sprzęt laboratoryjny do diagnozowania in-vitro, analizatory, zamrażarki laboratoryjne, testy płodności, pozostałe urządzenia do wykrywania, zapobiegania, monitorowania leczenia, łagodzenia choroby, urazów lub niepełnosprawności itp.), przyrządy do nadzoru i kontroli (np. czujniki dymu, regulatory ciepła, termostaty, urządzenia pomiarowe ważące lub do nastawu używane w gospodarstwie domowym lub jako sprzęt laboratoryjny, pozostałe przyrządy nadzoru i kontroli używane w obiektach i instalacjach przemysłowych (np. w panelach sterowniczych itp.), automaty do wydawania (np. automaty do wydawania napojów gorących, automaty do wydawania butelek lub puszek z zimnymi i gorącymi napojami, automaty do wydawania produktów stałych, automaty do wydawania pieniędzy – bankomaty, inne wydające wszelkiego rodzaju produkty).

□ R. Szkolniak



SEGREGUJMY odpady!

Informujemy mieszkańców Gminy Nieporęt, że selektywna zbiórka odpadów komunalnych, prowadzona przez **Urząd Gminy Nieporęt** oraz firmę **AG-Complex** w zakresie „Projekt selektywnej zbiórki odpadów komunalnych na terenie Gminy Nieporęt” – którego celem jest między innymi edukacja oraz budowanie świadomości proekologicznej i potrzeb w zakresie zrównoważonej gospodarki odpadami w najbliższym otoczeniu – jest kontynuowana, na dotychczasowych zasadach.

Uczestników ww. Projektu – czyli osoby, które podpisały deklaracje uczestnictwa – informujemy, iż **podpisana wówczas deklaracja zostaje przedłużona na czas nieokreślony, natomiast wszystkie zasady i podpisane w niej zobowiązania pozostają bez zmian.**

UWAGA! – zmienia się, jedynie termin uczestnictwa w selektywnej zbiórce – wszystkie zasady i ustalenia cały czas obowiązują!

Zapraszamy **do uczestnictwa w selektywnej zbiórce odpadów** wszystkich chętnych właścicieli posesji, którzy mają już podpisaną umowę na wywóz odpadów komunalnych (tzw. mieszanych) i chcą je segregować.

Egzemplarz nowej deklaracji, przeznaczonej dla nowych uczestników, dostępny będzie w Urzędzie Gminy Nieporęt, jak również na stronie internetowej www.nieporęt.pl w dziale Ekologia oraz w BIP-ie.

Od miesiąca kwietnia 2008r. nowi uczestnicy, mogą składać ww. deklaracje w Urzędzie Gminy Nieporęt, pok 27 (II piętro), w godzinach otwarcia Urzędu lub u Sołtysów.

Uczestnicy selektywnej zbiórki otrzymują, **bezpłatnie**, do dyspozycji worki 120 l. w trzech kolorach – odpowiednio na: odpady szklane, odpady z plastiku i metalu, odpady papierowe i makulaturę wraz z harmonogramem odbioru selekcyjonowanych odpadów komunalnych – które następnie odbierane są, bezpłatnie, raz w miesiącu przez firmę AG-Complex (zabierając zapelnione worki firma AG-Complex pozostawi puste na kolejny miesiąc).

PRZYPOMINAMY!

W ostatni czwartek i piątek każdego miesiąca (w podziale na sołectwa) – należy wystawiać worki przed godziną 7.00 (rano) i ustawiać je przy furtce lub w miejscu przeznaczonym na pojemniki do gromadzenia odpadów tak, aby przejeżdżający samochód mógł je zauważyć – ich odbiór odbywa się od godz. 7.00 (rano) do godzin wieczornych, w podziale:

czwartek – Józefów, Michałów-Grabina, Kąty Węgierskie, Rembelszczyzna, Stanisławów Pierwszy, Aleksandrów, Izabelin;
piątek – Nieporęt – os. Głogi/os. Dębina, Nieporęt, Zegrze Południowe, Wólka Radzymska, Rynia, Biało-brzegi, Stanisławów Drugi.

W przypadku, gdy znajdą się mieszkańcy sołectw nie wymienionych wyżej chętni do uczestnictwa w selektywnej zbiórce odpadów, wówczas brakujące sołectwa zostaną dołączone do sołectw przeznaczonych na czwartek lub piątek.

Więcej informacji na ww. temat można uzyskać w Urzędzie Gminy Nieporęt w Dziale Usług Komunalnych i Ochrony Środowiska (pok. nr 27 – II piętro) oraz pod nr. tel. (022) 767 04 47. □ R. Szkolniak

Stara metoda w nowym opakowaniu

PRZYDOMOWE kompostowniki

Urząd Gminy Nieporęt współpracuje z firmą AG-Complex w zakresie wdrażania selektywnej zbiórki odpadów komunalnych na terenie Gminy Nieporęt. Odpady biodegradowalne (bioorganiczne) zaliczają się do odpadów, które należy kompostować w przydomowych kompostownikach albo gromadzić w oddzielnym pojemniku lub worku (tak, jak w przypadku odpadów podlegających segregacji, czyli papieru, plastiku, metalu lub szkła) i następnie przekazywać je przedsiębiorcy, posiadającemu zezwolenie na odbiór odpadów komunalnych od właścicieli nieruchomości na terenie Gminy Nieporęt, zgodnie z zawartą umową. Firma AG-Complex popiera działania umożliwiające zagospodarowanie części odpadów komunalnych już na terenie posesji poprzez produkcję własnego kompostu,

proponując w swojej nowej ofercie, sprzedaż wysokiej jakości przydomowych kompostowników, na preferencyjnych warunkach. Dobra cena i dostarczenie kompostownika na posesję, a także fachowe wsparcie instruktażowe, pozwala na zmniejszenie ilości wszystkich odpadów (30%) wrzucanych do tradycyjnego pojemnika na odpady komunalne.

Odpady biodegradowalne (bioorganiczne) czyli takie, które ulegają szybkiemu biologicznemu rozkładowi, stanowią ponad 30% składu pojemnika na śmieci przeciętnego gospodarstwa domowego w Polsce. Skoszona trawa, liście i gałęzie, pochodzące z przydomowych ogrodów, odpady typowo kuchenne tj. resztki jedzenia i kawowe fusy oraz papier i tektura, mogą być powtórnie wykorzystane w postaci niezwykle cennego nawozu. Kompost uzyski-

wany ze śmieci pochodzenia organicznego, znakomicie wpływa na warunki glebowe uprawianych roślin – zarówno tych ogrodowych, jak i doniczkowych. Kompostowanie bioodpadów sprzyja także środowisku naturalnemu. Na składowiska trafia mniej śmieci, a to znacznie ogranicza powstawanie odcieków oraz tzw. gazu wysypiskowego, który wydany do atmosfery, niszczy warstwę ozonową Ziemi.

Zapisy w „Planie gospodarki odpadami dla gminy Nieporęt na lata 2005-2011”, uchwalonym uchwałą Nr XXXV/20/05 Rady Gminy Nieporęt z dnia 31 marca, 2005 roku, zmienionym uchwałą Nr XXXVI/41/05 Rady Gminy Nieporęt z dnia 28 kwietnia 2005r. zmieniającą uchwałę w sprawie uchwalenia Planu gospodarki odpadami dla gminy Nieporęt na lata 2005-2011 oraz

w Regulaminie utrzymania porządku i czystości na terenie Gminy Nieporęt – uchwalonym uchwałą nr LV/73/06 Rady Gminy Nieporęt z dn. 29 czerwca 2006r. (Dz. Urz. Woj. Maz. 169, poz. 6627 z dn. 26 sierpnia 2006r.) – wskazują metodę przydomowego kompostowania jako właściwą formę zagospodarowania części odpadów komunalnych powstających w gospodarstwie domowym.

Wdrożenie tego prostego rozwiązania na terenie własnej posesji niesie za sobą efekty ekologiczne i ekonomiczne. Mieszkaniec posesji, wyposażony w przydomowy kompostownik oraz korzystający z prostych zasad jego wykorzystania może w ten sposób:

- uzyskać znakomity, własny nawóz – uzyskując tym samym oszczędności, wynikające ze zmniejszenia

wydatków na zakup materiału kompostowego do prac ogrodniczych,

- zmniejszyć objętość odpadów, trafiających do pojemnika przeznaczonych na odpady zmieszane,
- zmniejszyć ilość bioodpadów trafiających na składowiska, dbając w ten sposób o stan środowiska.

Przepisy prawa ochrony środowiska, jak również wspomniany wyżej Plan oraz Regulamin wskazują, tę metodę jako właściwą formę zagospodarowania odpadów bioorganicznych, powstających na terenie posesji, przede wszystkim w celu ograniczenia ich masy kierowanej na składowiska odpadów. Mieszkańcy Gminy Nieporęt mają, więc możliwość zastosowania tej najstarszej metody zagospodarowania odpadów i wdrożenia jej w życie w sposób efektywny i nowoczesny.

□ R. Szkolniak



Figura Świętego Jana Chrzciciela



Fragment mapy Nieporętu z 1936 roku ze zbiorów muzeum historycznego w Legionowie

historia

Samotna figura Św. Jana Chrzciciela

W czasie przeglądu terenu przy skrzyżowaniu ulicy Jana Kazimierza z ulicą Zegrzyńską w Nieporęcie, zwróciłem uwagę na samotną figurę stojącą w oddaleniu od tych ulic. Gdy podszedłem bliżej okazało się, że figura jest w dobrym stanie zachowania, zarówno sama rzeźba jak również i cokół. Postanowiłem poszukać więcej informacji o tym miejscu i tak nietypowym ustawieniu figury. Z przekazów rodzinnych pamiętałem, że jadąc ulicą Dworcową na łąki znajdujące się w miejscu obecnego Jeziora Zegrzyńskiego, mówiono o Świętym Janie znajdującym się przy drodze. Rozpocząłem dalsze poszukiwania informacji od mieszkańców, którzy mieszkają w tamtym rejonie. Z ustnych przekazów wynika, że drewniana figura Świętego Jana Chrzciciela przyplłynęła Kanałem Królewskim i w tym właśnie miejscu zatrzymała się w szuwarach. Została odnaleziona przez mieszkańców i ustawiona na cokole wybudowanym z polnych kamieni. Niestety nie udało mi się ustalić, kiedy to mogło się wydarzyć. Jednak lokalizacja jest bardzo charakterystyczna i zdarzenie to mogło mieć miejsce bardzo dawno. Figura znajdowała się bowiem przy skrzyżowaniu dwóch ważnych dróg – ulicy Dworcowej i drogi z Marek do Zegrza przy Kanale Królewskim. W miejscu tym były duże drzewa, w cieniu których odpoczywali podróżni, był wodopój dla koni i prawdopodobnie bród przeprawowy, ale wobec możliwości istnienia mostu na Kanale

Królewskim bród mógł mieć znaczenie pomocnicze lub był jeszcze przed wybudowaniem mostu. Ze względu na mało precyzyjnych informacji o czasie tych wydarzeń, trudno jest powiedzieć coś więcej o tym miejscu, na przykład w okresie międzywojennym. W czasie II Wojny Światowej rejon dróg, a szczególnie skrzyżowań, były miejscem intensywnych działań wojennych i być może figura została uszkodzona, ale zachowała się do czasów powojennych. Budowa Zalewu Zegrzyńskiego i Kanału Żerańskiego w latach sześćdziesiątych ubiegłego stulecia, doprowadziła do całkowitej zmiany ukształtowania terenu w miejscu gdzie stała figura. Zmiana lokalizacji mostu drogowego na Kanale Żerańskim i całego układu komunikacyjnego spowodowała, że figura znalazła się u podstawy nasypu wiaduktu drogowego na przyległych łąkach. Na przełomie 1964-1965 roku małżonkowie Józef i Genowefa Ostrowscy ufundowali nową figurę Świętego Jana Chrzciciela, osadzoną na murywanym cokole. Mieszkająca po drugiej stronie Kanału Żerańskiego rodzina Ostrowskich opiekuje się figurą do dnia dzisiejszego, dbając o jej utrzymanie i okresowe odnowienie. Mając na uwadze niewielką ilość informacji o tym miejscu, autor prosi o kontakt z redakcją mieszkańców, którzy posiadają więcej wiadomości na temat samotnej figury Świętego Jana Chrzciciela.

□ Dariusz Wróbel



Figura Świętego Jana Chrzciciela